

CLARA MAÏDA
PORTFOLIO - 2023



Photographie : Puzzling puzzles - © Clara Maïda, New York, 2012

SÉLECTION DE PEINTURES, INSTALLATION VISUELLES,
DESSINS ET PHOTOGRAPHIES

SÉLECTION DE PEINTURES

Pillness

Triptyque de peintures acryliques sur toile

2023



Gesso blanc. Gesso noir. Peintures acryliques (blanc, noir, turquoise). Pouring medium. Divers couteaux à peindre
Collage de blisters de médicaments en aluminium. 3 toiles coton (100x50cm x 3)

Pillness Peinture 1 (haut)**Pillness** Peinture 2 (centre, détail)

Pillness est un triptyque de peintures acryliques sur toile avec techniques mixtes.

Le titre combine les mots anglais « pill » (« pilule », « médicament ») et « illness » (« maladie »). Il reflète une sorte de « maladie du médicament », l'addiction aux médicaments qui peut apparaître lorsque leur usage devient excessif. Les Français et les Allemands seraient par exemple les plus gros consommateurs de médicaments en Europe.

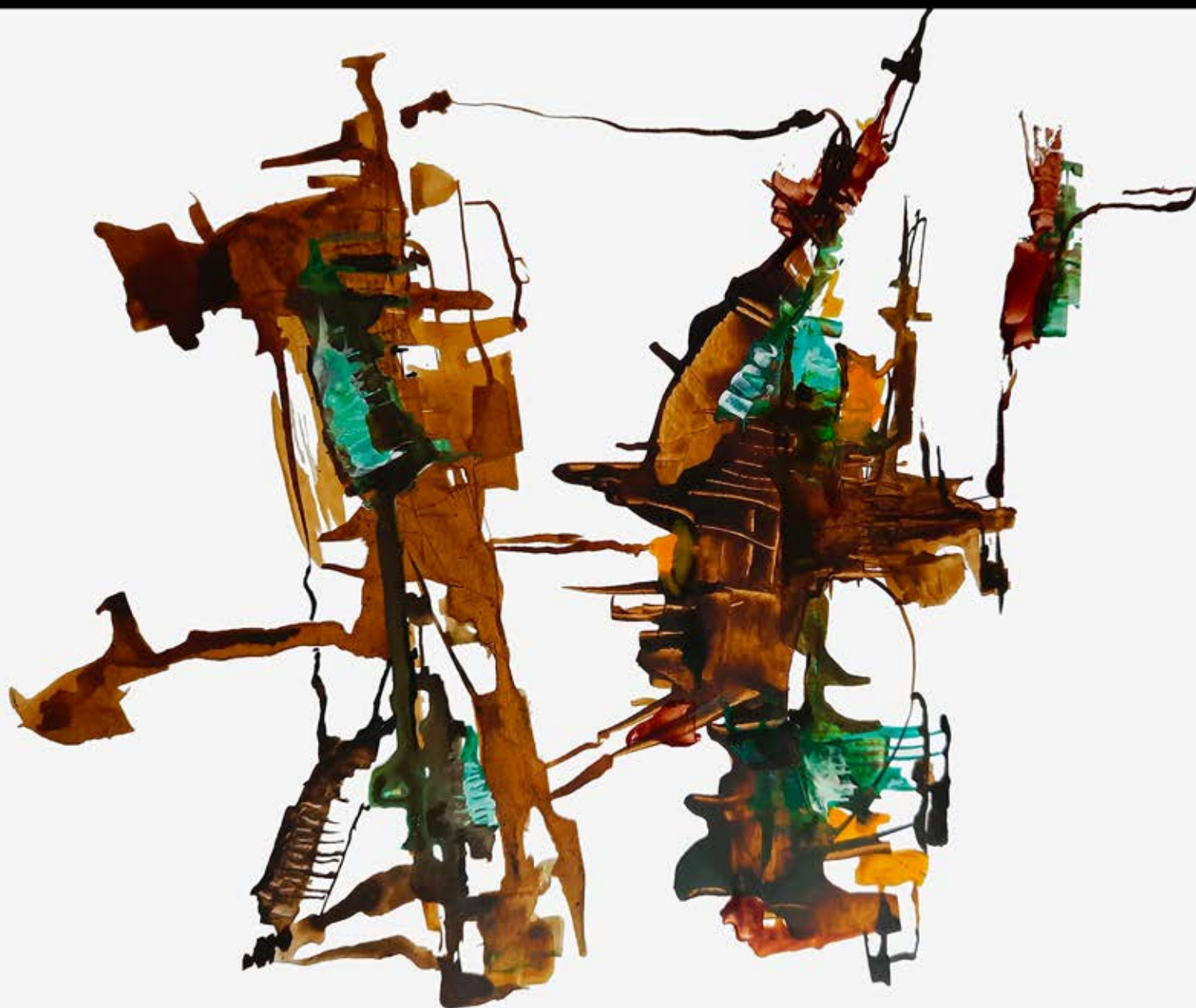
La prolifération de blisters sur chaque peinture suggère cet abus en traçant des trajets qui prennent possession de l'espace. Une cartographie de lignes argentées surgit du fond dont la texture sombre et épaisse évoque le goudron et nous rappelle qu'au-delà de la pollution potentielle du corps causée par un abus médicamenteux, l'accumulation des emballages et les nombreux résidus chimiques dans les eaux usées produisent une pollution environnementale supplémentaire.

[Voir la page internet de PILLNESS](#)

Rorsch'Art

Série d'encre acrylique sur papier – Encre 1

2022



Encres acryliques de couleurs diverses. Couteau à peindre. Papier technique blanc 200g (24x32cm)

Rorsch'Art est une série d'encre acrylique en cours de réalisation qui fait allusion au test projectif de Rorschach.

Les 10 planches de ce test comportent des taches symétriques - 5 planches noires, 2 bicolores (noir et rouge) et 3 polychromes - et elles sont présentées dans un ordre précis.

La série propose une distanciation un peu critique. Elle présente une symétrie distordue, ainsi que des couleurs et des formes plus complexes que celles du test. Elle suggère que la conception graphique de celui-ci est un peu systématique et peut éventuellement induire une interprétation préformatée des réponses données par les personnes qui passent le test.

Rorschch'Art

Encre 3 (2022) et Encre 1 (2023)

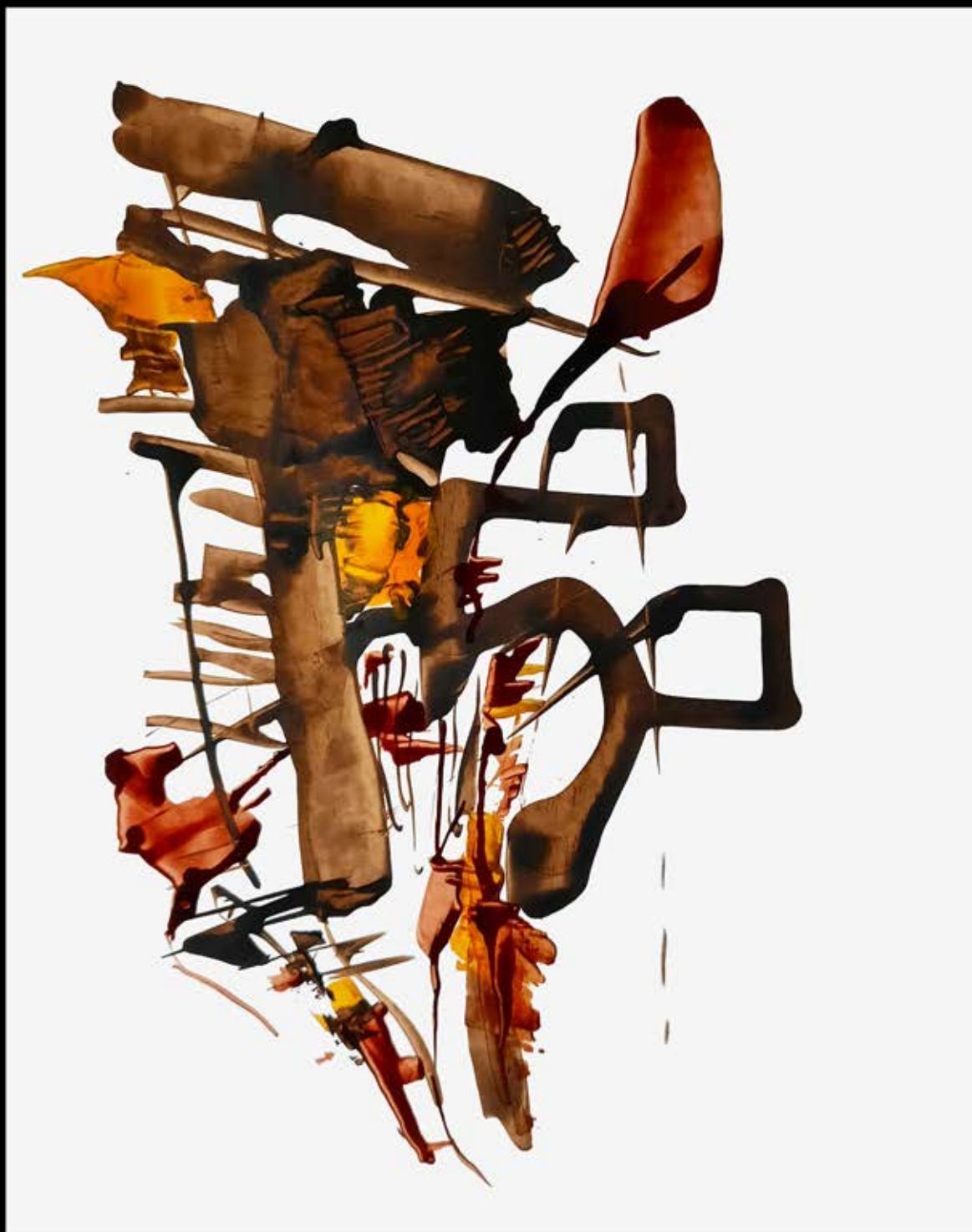


[Voir la page internet de RORSCH'ART](#)

Line(a) viva

Série d'encre acrylique sur papier – Encre 1

2022



Encres acryliques colorées (sépia, Terre de Sienne, jaune). Couteau à peindre. Papier technique blanc 200g (24x32cm)

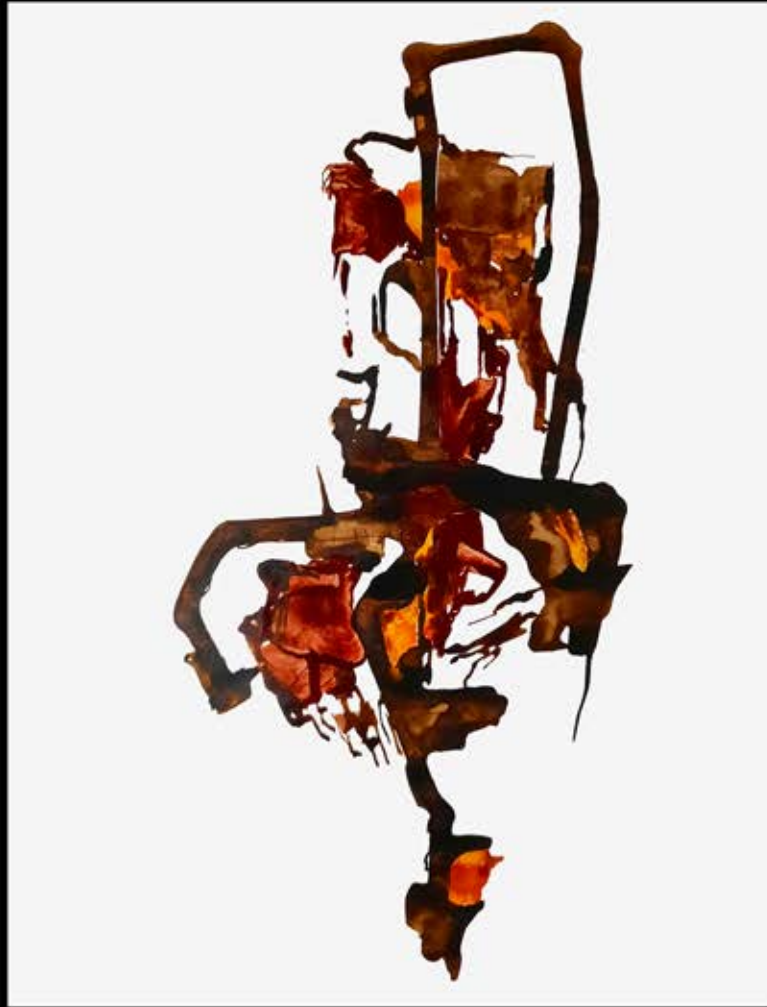
Line(a) viva est une série d'encre acryliques.

Le titre signifie « Ligne vivante » en italien et propose une sorte de contrepoint en miroir aux « natures mortes » présentées tant de fois dans l'Histoire de la peinture.

Ici, pas d'objets inanimés, mais des lignes enchevêtrées qui tracent des cartographies quasi végétales ou organiques.

Line(a) viva

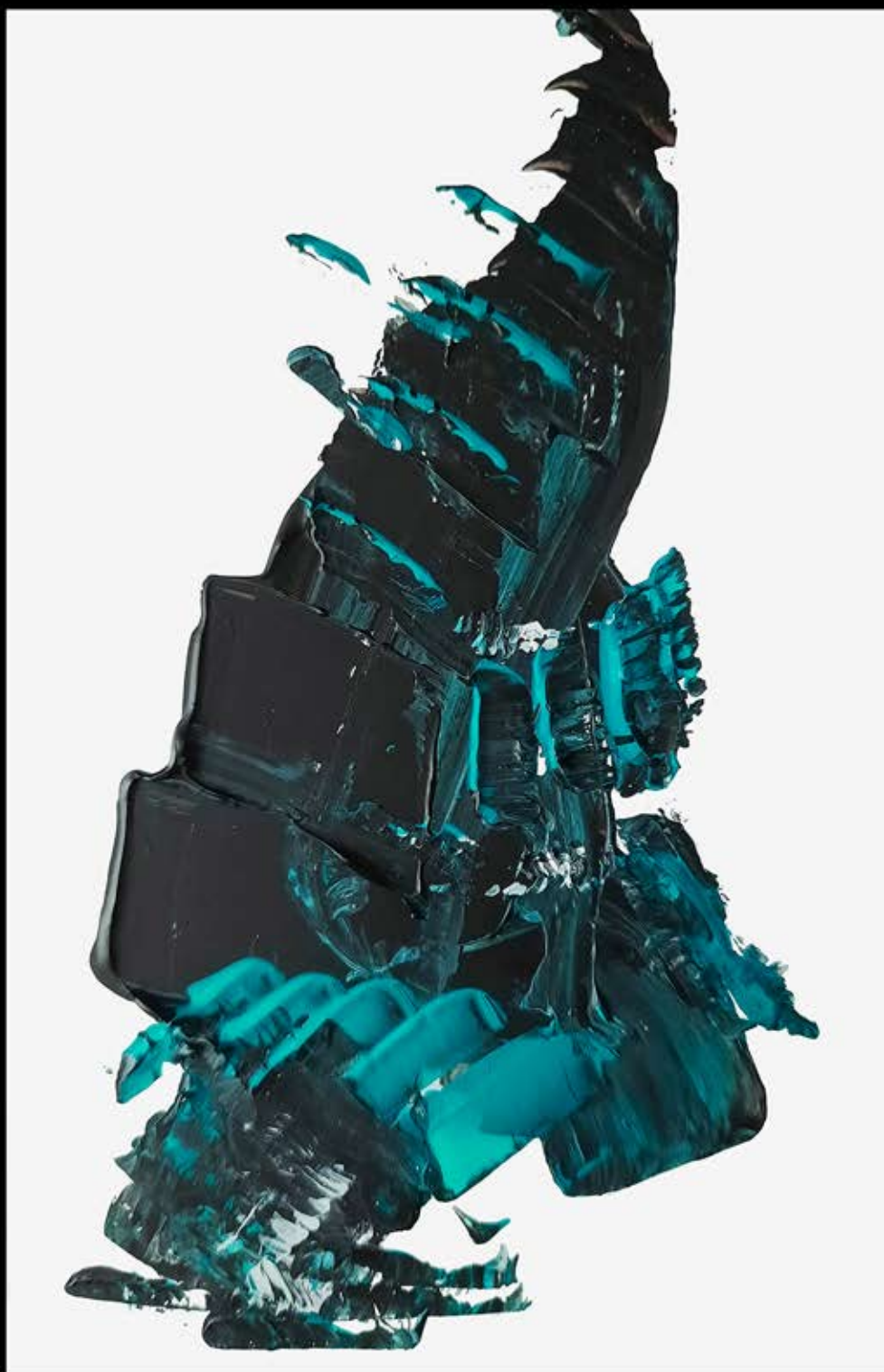
Encres 2 et 8



[Voir la page internet de LINE\(A\) VIVA](#)

Anim(a)

Série de peintures acryliques sur papier – Peinture 3
2021



Peintures acryliques (noir, bleu turquoise, blanc). Divers couteaux à peindre. Papier photographique blanc (10x15cm)

Anim(a) est une série de peintures acryliques qui explore la frontière entre deux dimensions, celle de l'animé et celle de l'animal, déclinant différentes formes en mouvement qui peuvent évoquer une figuralité animale ou fantasmagorique. Ce sont des sortes d'instantanés, comme si leur trajectoire avait été suspendue, saisie dans sa quintessence. C'est le souffle du mouvement ou le mouvement du souffle, animé et animal.

Le titre fait référence au terme latin *anima* qui signifie « âme », « souffle », et qui a donné le terme « animal ».

Anim(a)

Peintures 2 et 5



[Voir la page internet de ANIM\(A\)](#)

Kinêm(a)nima - Couleur

Peinture acrylique sur toile

2021



Gesso blanc. Peintures acryliques (blanc, gris, bleu turquoise, noir). Pouring medium. Couteau à peindre. Toile coton (20x20cm)

Kinêm(a)nima - Couleur est une peinture acrylique sur toile qui reprend les mêmes techniques que la toile *Kinêm(a)nima*, mais en introduisant quelques couleurs destinées à souligner les différents espaces de la toile, et notamment une sorte de transversale diagonale en faux miroir.

Le même travail sur le mouvement et sur la rapidité du kinême gestuel est exploré, dessinant des lignes ondulatoires et ébauchant quelques masses. Des striures déchirent la matière en certains endroits et forment comme une sorte de « terrain accidenté ».

Le titre est issu du mot grec « kinéma », qui signifie « mouvement », et du mot latin « anima », qui signifie « souffle », « âme », et a donné ensuite le terme « animal ». Ce titre fait allusion à l'un de mes cycles d'œuvres musicales, *Kinêm(a)* pour instruments amplifiés, composé entre 2008 et 2012.

[Voir la page internet de KINÊM\(A\)NIMA - COULEUR](#)

Kinêm(a)nima

Peinture acrylique sur toile

2021



Gesso blanc. Peintures acryliques (blanc, noir). Pouring medium. Divers couteaux à peindre et brosse à dents. Toile coton (100x50cm)



Détail 1



Détail 2

Kinêm(a)nima est une peinture acrylique sur toile.

Le titre est issu du mot grec « kinêma », qui signifie « mouvement », et du mot latin « anima », qui signifie « âme », « souffle », et a donné ensuite le terme « animal ». Ce titre fait allusion à l'un de mes cycles d'œuvres musicales, *Kinêm(a)* pour instruments amplifiés, composé entre 2008 et 2012.

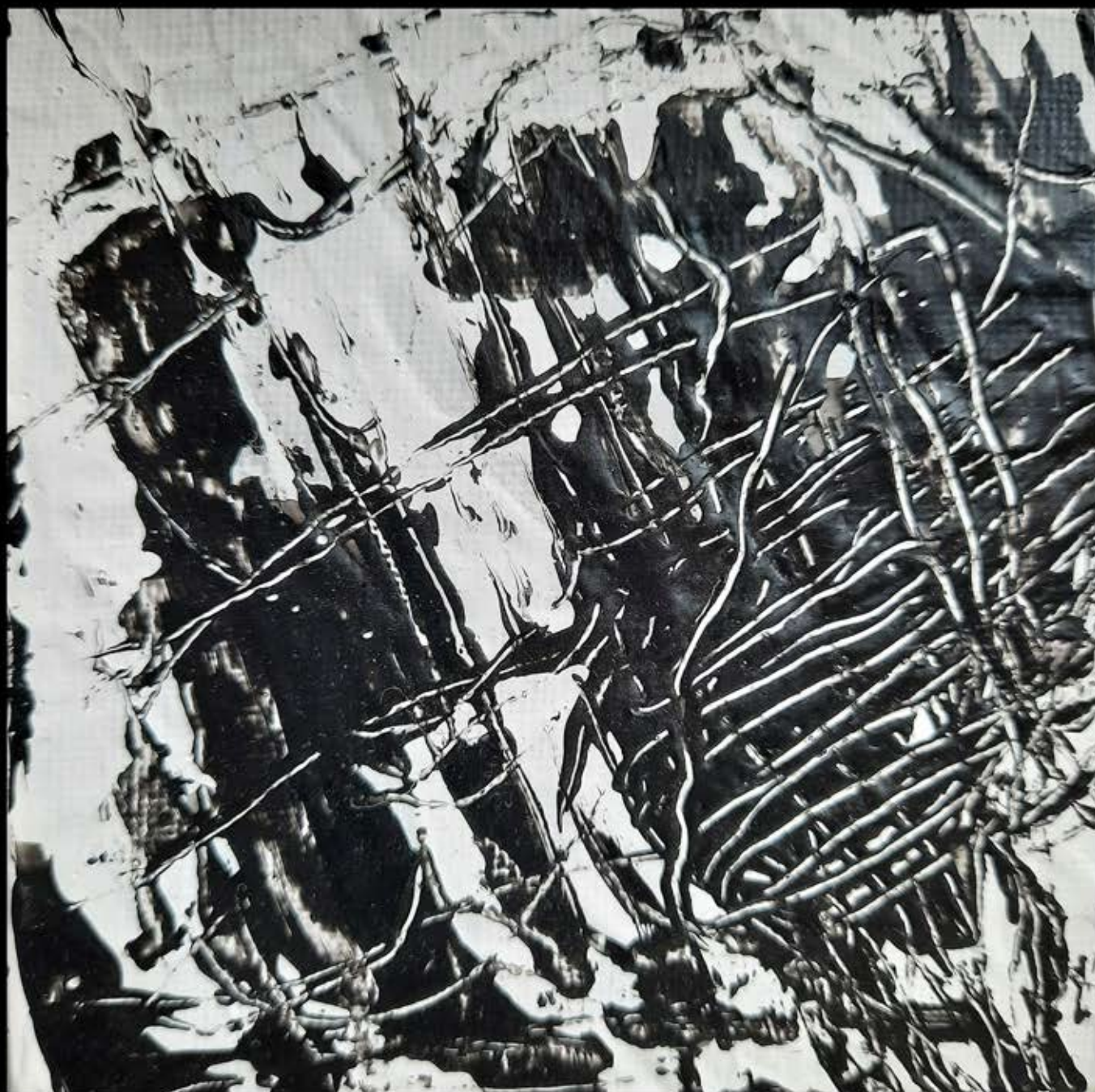
La bipolarité des couleurs (noir et blanc) révèle avec plus d'acuité un travail sur le mouvement, sur la rapidité du kinême gestuel qui combine un tracé hachuré et ondulatoire. Une forme semble à la fois émerger et se disloquer, voire se déchiqueter, sous la poussée d'une urgente et violente expulsion de matière.

[Voir la page internet de KINÊM\(A\)NIMA](#)

Études pour Kinêm(a)nima

Série de peintures acryliques sur toile (format miniature) – Étude 1

2021



Gesso blanc. Peintures acryliques (blanc, noir). Pouring medium. Couteau à peindre
Toile coton (10x10cm)

Ces *Études pour Kinêm(a)nima* forment une série de peintures acryliques réalisées sur petit format, soit sur une toile coton (10x10 cm), soit sur du papier photographique (10x15cm).

La série d'études explore les techniques utilisées pour la toile *Kinêm(a)nima*, notamment la bipolarité des couleurs (noir, blanc), la texture ondulatoire travaillée avec le Gesso, ainsi que le travail sur le mouvement et la fluidité des lignes.

Études pour Kinêm(a)nima Peintures 2, 3 et 4



[Voir la page internet de ÉTUDES POUR KINÊM\(A\)NIMA](#)

Wane And Ruin

Série de peintures au vernis sur papier – Peinture 1

2018



Vernis pour bois (teinte chêne rustique ciré). Petit spalter et manche carré de crayon. Papier blanc A4 80g

La série *Wane And Ruin (WAR)* évoque la guerre, toute guerre, phénomène intemporel et apparemment inexorable auquel l'humanité a toujours été confrontée, à toute époque et en tout lieu.

Plusieurs « kinêmes » visuels se déclinent dans les dessins de la série : chute, course, fuite, sensation de déflagration et déformation des contours, ou attitude menaçante, par exemple. Ils cherchent à restituer le bouleversement des comportements et la destruction des formes que les situations de guerre génèrent. Ils nous rappellent que la guerre ne mène qu'au déclin (« wane ») et à la ruine (« ruin »).

Wane And Ruin

Peintures 2 à 7

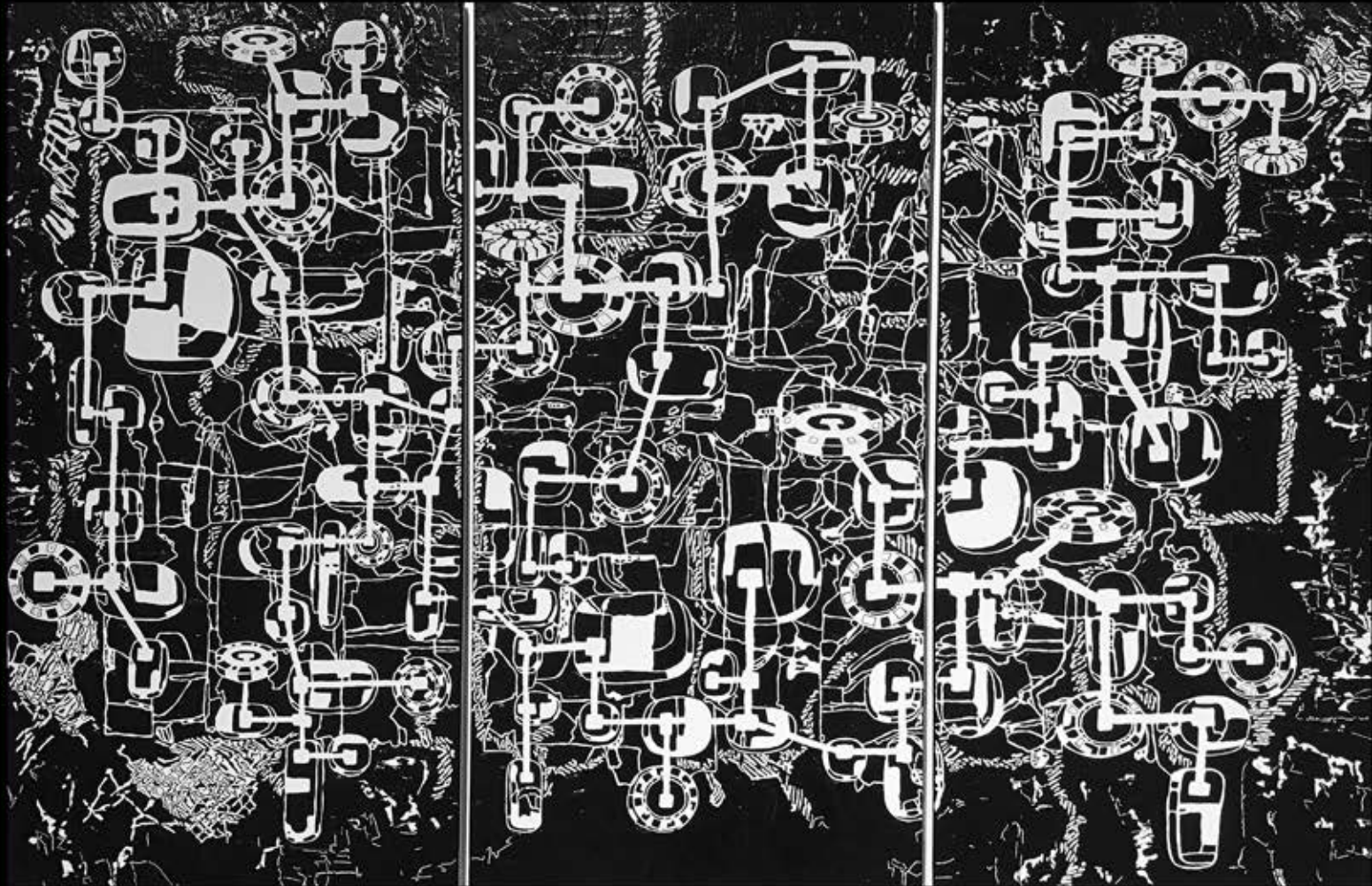


[Voir la page internet de WANE AND RUIN](#)

INSTALLATIONS SONORES ET VISUELLES

Lostery 3 - Ipso primero

Installation audiovisuelle sur le thème du pari, des jeux d'argent et de hasard
2022



Triptyque de peintures acryliques avec techniques mixtes sur toiles coton (50x100cm x 3)
Gesso noir. Gesso blanc. Peintures acryliques (blanc, noir). Pouring medium
Pinceau et divers couteaux à peindre

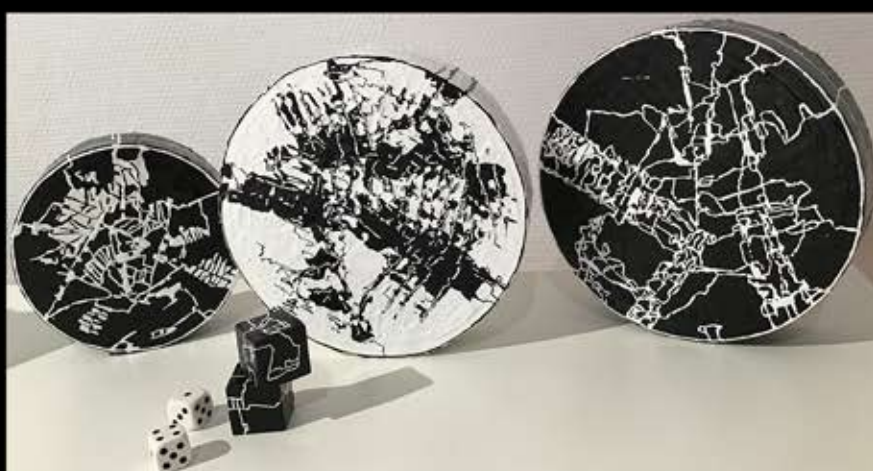
Lostery 3 fait partie d'un diptyque qui se réfère au pari, aux jeux d'argent et de hasard (Loterie, poker) et évoque l'impact socio-politique de la notion de chance sur la vie des individus (pays en paix ou en guerre, contexte socio-économique riche ou pauvre, etc.).

À partir des objets et des sons du monde réel (mallette de poker, jetons et dés à jouer, sons des casinos et des salles de jeux), les objets fabriqués (disques peints, sortes de jetons géants) semblent proliférer et donnent lieu à une poétisation obsessionnelle qui rend compte à la fois des mécanismes addictifs du jeu et d'une sorte de « circuit de la chance » accidenté. Le graphisme abstrait noir et blanc, présent à la fois sur les objets, un triptyque de peintures et une vidéo d'animation, suggère des rouages mécaniques qui nous capturent dans un piège du tout ou rien.

L'œuvre électroacoustique 6 canaux, **Ipso primero**, est diffusée autour du public dans l'espace où l'installation est située.

Le titre condense les mots anglais « lost » (« perdu ») et « Lottery » (« Loterie »), exprimant ainsi un état d'esprit plutôt pessimiste selon lequel ce qui a été mis en jeu conduit la plupart du temps à l'échec.

Lostery 3 - Ipsos primero Photographies des objets



Mallette de poker en métal noir avec jetons noirs et blancs, jetons Dealer, cartes de poker Modiano et petits jetons en plastique décorés

Dessin noir et blanc imprimé, sous cadre en verre

34 disques de polystyrène peints (diamètres : 25cm, 20cm, 15cm, 10cm). Peintures acryliques (blanc, noir)

Marqueurs acryliques (noir, blanc). Pinceau et couteau à peindre

Dés à jouer et 20 cubes de bois peints (10x10cm)

Voir la page internet de **LOSTERY 3**

EXTRAITS SONORES et INFOS - IMAGES | [IPSO PRIMERO](#) | [PHOTOGRAPHIES](#) | [VIDÉO D'ANIMATION](#)

SÉLECTION DE PHOTOGRAPHIES

Puzzling puzzles

Série de photographies prises à New York – Photographie 20
2012



Cette série **Puzzling puzzles** rassemble de nombreuses photographies prises lors d'un séjour de trois mois à New York en 2012 dans le cadre du PROGRAMME HORS LES MURS de l'INSTITUT FRANÇAIS.

New York est la ville du quadrillage, celui du plan des rues et celui des immeubles de verre avec leurs innombrables rectangles vitrés qui renvoient le reflet des mosaïques qui leur font face. Lignes déformées et diffractées, tout devient abstraction. La nuit venue, sous l'éclairage artificiel, l'espace se remplit d'une multitude de petits carrés lumineux qui se reflètent les uns les autres, induisant une fragmentation qui semble infinie : reflets des reflets, pulvérisation et miroirs sans limites.

Puzzling puzzles

Photographies 22 et 30



[Voir la page internet de PUZZLING PUZZLES](#)

Big Apple's people

Série de photographies prises à New York – Photographie 1
2012



Photographie : **Two women in black** (New York, 2012)

La série *Big Apple's people* fait également partie des photographies prises à New York en 2012 (séjour de trois mois dans le cadre du PROGRAMME HORS LES MURS de l'INSTITUT FRANÇAIS). Toute une population diversifiée parcourt les rues de New York. J'ai cherché à capter des situations quotidiennes et le contexte politique et socio-économique qu'elles révélaient ici et là : des modes d'être alternatifs, la pauvreté et l'injustice sociale et économique, les temps d'expression d'une contestation ou les temps de détente dans les squares pendant l'été, les différentes communautés qui se côtoient dans la ville.

Cette photographie, *Two women in black*, ainsi qu'une autre photographie de la série, *A fireman and a policeman*, ont obtenu une *Honorable Mention* au **WORLDWIDE PHOTOGRAPHY GALA AWARD 2012** dans la catégorie **STREET PHOTOGRAPHY**.

Big Apple's people

Photographies 6 et 9



[Voir la page internet de BIG APPLE'S PEOPLE](#)

Diffract City

Série de photographies prises à Paris – Photographie 21
2007



Diffract City s'attache à mettre en évidence les diffractions des formes et des couleurs observées sur les trottoirs des villes sous la pluie. Les lueurs, le jeu des couleurs ravivées par la pluie et l'éclairage artificiel de la tombée du jour recomposent des formes abstraites, étranges, souvent fascinantes, et font surgir un environnement urbain méconnaissable, une sorte de ville parallèle, une autre réalité.

Diffract City

Photographies 1 et 5



[Voir la page internet de DIFFRACT CITY](#)

Shel(l)ter

Série de photographies prises à Berlin – Photographie 1
2005-07



Cette série de photographies a été prise dans l'un des abris antiatomiques de Berlin en 2004, en 2005, et enfin, en 2007 lorsque j'étais compositrice invitée du BERLINER KÜNSTLERPROGRAMM du DAAD pendant un an pour l'écriture musicale de *Shel(l)ter*, cycle d'œuvres pour ensemble et électronique.

Sources d'inspiration pour la composition de *Shel(l)ter*, les photographies manifestent à la fois la recherche d'une abstraction et l'impression oppressante qu'un tel espace confiné peut induire, avec son emplacement souterrain, son obscurité, son éclairage artificiel, et l'opacité des murs qui ne laisse entrer aucun son.

Shel(l)ter

Photographies 6 et 2



[Voir la page internet de SHEL\(L\)TER](#)

PHOTOGRAPHIE/DESSIN

WWW

Photographie retouchée numériquement

2015



Photographie : Clara Maïda (New York, 2012). Reflet de câbles métalliques sur gratte-ciel en verre
Retouche numérique avec Photoshop (inversion en négatif, colorisation et filtres, incrustation des fragments d'une autre photographie)

Le titre **www** se réfère à l'un de mes cycles d'œuvres musicales, pour quatuor à cordes. Cette répétition d'une même lettre, dans un mouvement qui pourrait durer infiniment, évoque visuellement une forme d'onde et nous rappelle que toute matière, selon la très poétique Théorie des Cordes de la physique moderne, n'est peut-être pas faite de particules mais d'invisibles cordes qui vibrent à des fréquences différentes.

Cette photographie montre des câbles métalliques reflétés sur les vitres d'un gratte-ciel New-Yorkais en verre. Une retouche numérique a été effectuée avec Photoshop et les fragments d'une autre photographie ont été incrustés sur les vitres.

[Voir la page internet de WWW](#)

Rhizhommes

Série de dessins sur papier – Dessin 1

2017



Le titre de la série de dessins, *Rhizhommes*, condense les termes « rhizome » et « hommes » et fait allusion au concept développé par les philosophes Deleuze et Guattari.

Les filaments s'entrecroisent dans diverses trajectoires, forment des condensations ou se déchirent, laissant apparaître un semblant de formes en mouvement qui peuvent être perçues comme des êtres hybrides, au carrefour de plusieurs identités éphémères possibles, ou comme les instantanés graphiques d'un pur mouvement qui ne se fixerait jamais sur une catégorie déterminée.

Rhizhommes

Dessins 2, 5, 9 et 10



Marqueur peinture noire (pointe medium). Papier A4 blanc (80g)

[Voir la page internet de RHIZHOMMES](#)

Big Apple's puzzles

Série de dessins sur papier – Dessin 1

2014



La série de dessins *Big Apple's puzzles* a été commencée pendant un séjour de trois mois à New York en 2012 dans le cadre du PROGRAMME HORS LES MURS de l'INSTITUT FRANÇAIS. Cette série est en cours de réalisation et son projet est de dessiner une succession de 49 « snapshots » de New York associés à 49 textes très elliptiques, de 2-3 lignes, sortes de haïkus en anglais.

Dans cette sorte de puzzle transparent et coloré, les individus suivent leur chemin solitaire. Les dessins évoquent cet assemblage de fragments ondulatoires, ce puzzle de Big Apple, dans lequel les formes humaines finissent par se fondre et disparaître.

Big Apple's puzzles

Dessin 4



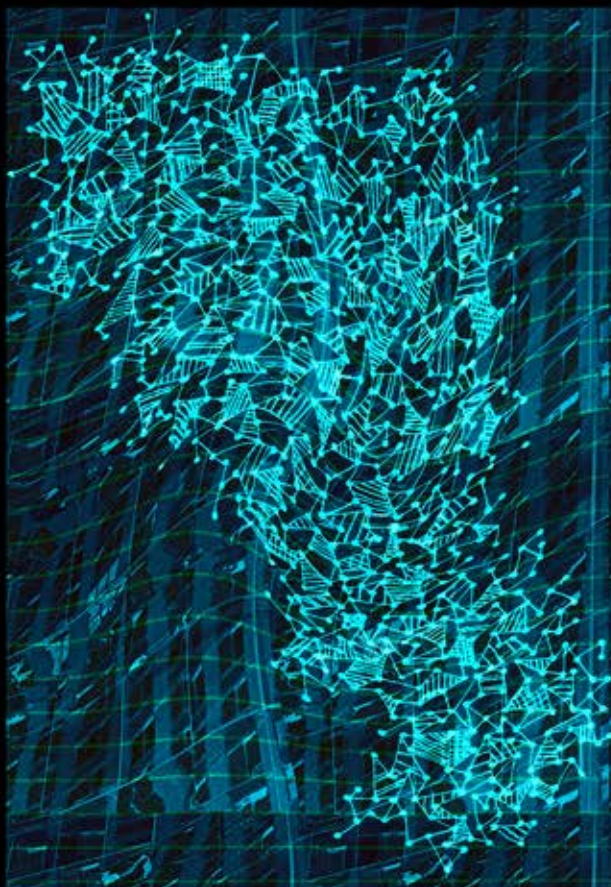
Marqueur permanent noir (pointe ultra-fine). Bloc-notes papier 70g, ligné avec marge, format américain Letter (21,6x27,9cm)
 Inversion en négatif des dessins avec Photoshop et impression sur papier A4

[Voir la page internet de BIG APPLE'S PUZZLES](#)

Mutatis mutandis

2 dessins

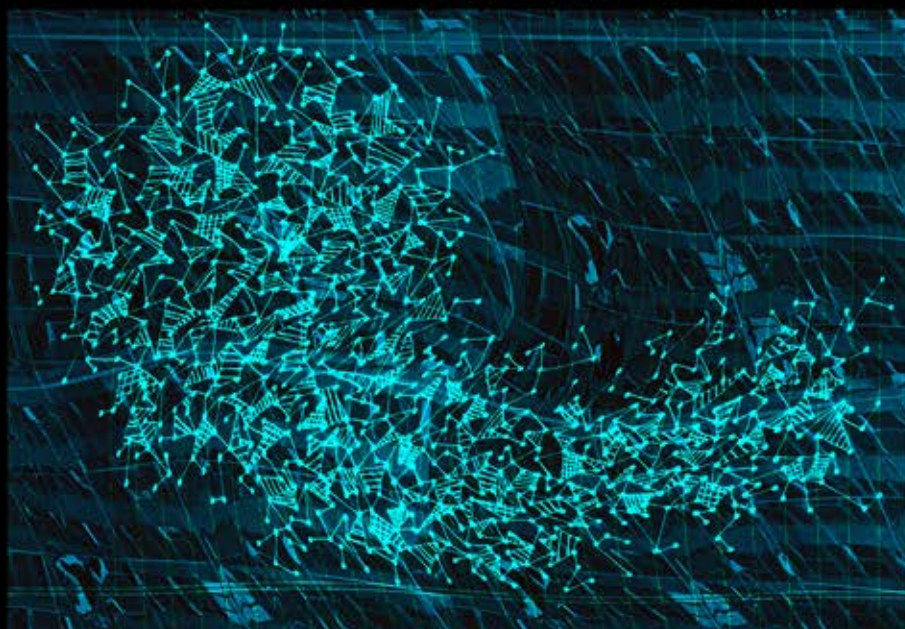
2012



Dessin sur bloc papier 70g,
ligné avec marge,
format américain Letter
(21,6x27,9cm)
Stylo à bille noir

Arrière-plan : photographie
d'un gratte-ciel en verre
New-Yorkais
(photographie : Clara Maïda)

Retouche avec Photoshop :
superposition du dessin et de la
photographie, colorisation,
déformation et filtres



Après la série de 12 dessins préliminaires à la composition de l'œuvre musicale *Mutatis mutandis* pour 12 cordes amplifiées, j'ai repris l'idée d'un ensemble d'ondes-particules. La multitude de points interconnectés et les petites densités triangulaires qu'ils forment en se regroupant font écho aux pendules de trois hauteurs, figures récurrentes dans mes œuvres musicales, et à la modularité de mon écriture sonore.

La configuration de points semble mobile et élastique et ses déclinaisons sont potentiellement illimitées. L'arrière-plan évoque une géométrie riemannienne. La rigidité du cadre est bouleversée par des forces de mutation. Les lignes verticales et horizontales de la grille se déforment et deviennent des courbes.

[Voir la page internet de MUTATIS MUTANDIS](#)

Bag-dead

Série de dessins sur papier dessin – Dessin de la Page 1 de la narration
2006



La série de dessins *Bag-dead* a été inspirée par la seconde guerre du Liban et les bombardements d'Israël sur ce pays en juillet-août 2006, mais elle évoque également la seconde guerre d'Irak.

Le titre fait allusion aux « body bags » dans lesquels les corps des soldats américains décédés étaient rapatriés aux États-Unis pendant cette guerre ainsi qu'au nom de la capitale d'Irak, Bagdad.

Le parti pris d'un dessin sans cadre, sans bordures, est destiné à restituer l'impact de la guerre sur les villes, les corps, les vies : tout est déchiqueté, réduit en miettes, ne laissant que débris et désordre. Les individus se fondent dans l'environnement pulvérisé car la guerre pulvérise aussi leur vie et leur psychisme.

Bag-dead

Dessins des Pages 3 et 6 de la narration



Feutre à encre liquide noire (pointe 2mm). Papier dessin blanc A3 (180g)
Découpe des dessins en vignettes pour le montage de la narration avec Photoshop. Montage imprimé sur papier A4

[Voir la page internet de BAG-DEAD](#)

CLARA MAÏDA

CONTACT

contact@claramaida.com



Visiter le site internet de CLARA MAÏDA

Images : © Clara Maïda

Toutes les créations visuelles sont protégées par l'ADAGP